

REALISEZ DES ECONOMIES !!!

- * Evitez de laisser des appareils électriques en service inutilement.
- * Eteignez votre chauffage électrique si vous aérez votre pièce en ouvrant les fenêtres.
- * N'hésitez pas à diminuer la température ambiante à votre thermostat lors d'absences prolongées.
- * Ne laissez pas vos appareils en « veille » si vous ne comptez pas les rallumer sous peu de temps.
- * Reporter vos consommations importantes la nuit si vous êtes équipé de l'option heures creuses.

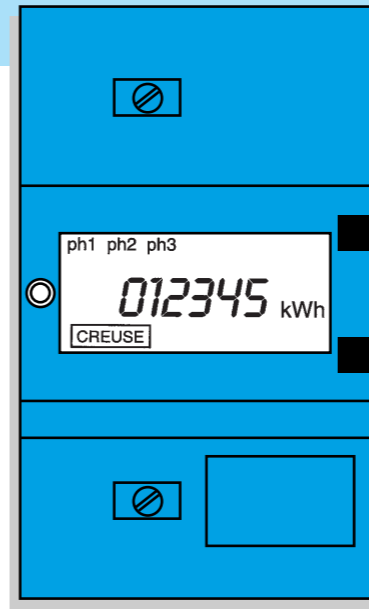
V-R5-SU-001-20-B

SEPT. 2012
10 pages - 01 22 72 98 98

Le compteur triphasé électronique du tarif bleu



GRUPE ÉNERGIES VIENNE



Le compteur électronique et son appareillage

Par souci de simplification du fonctionnement de votre installation électrique, le compteur électronique est prédisposé à se "coupler" à divers autres appareils : Délesteurs, automates, thermostats programmables...

Principe du délestage : Certains appareils à forte consommation sont considérés comme non prioritaires et peuvent être délestés temporairement lorsque la puissance appelée dépasse le seuil fixé par l'utilisateur. Ces mises hors service temporaires évitent ainsi le déclenchement du disjoncteur.

Il existe plusieurs types de délestage : classique, en cascade, hiérarchisé, tournant...

Certains d'entre eux permettent de donner des priorités à des appareils choisis, dans un ordre établi.

Principe des automates : Ils ne tiennent pas compte des éventuels dépassements de puissance et mettent en service ou hors service des appareils électriques choisis à des horaires déterminés.

Principe des thermostats programmables : Ce sont des appareils capables d'obtenir des températures différentes et variables à des heures fixes et dans diverses pièces.

S O M M A I R E

Quelle que soit l'option tarifaire choisie, votre compteur électronique est le même : il est programmé en fonction de ce choix qui détermine aussi les services qu'il peut vous rendre et les informations qu'il affiche.

Vous trouverez d'abord des indications sur la façon de consulter et éventuellement programmer votre compteur. Ensuite, un bref rappel des différentes options tarifaires que vous pouvez choisir vous sera présenté. Enfin, vous serez informé sur le relevé à distance, rendu possible grâce à votre compteur.

Comment consulter votre compteur électronique ?	2 à 11
Comment programmer votre compteur électronique ? <small>uniquement en option tempo</small>	12 à 14
Comment choisir le tarif adapté à vos besoins	15 à 16
Le relevé à distance	17

Merci, pour les quelques instants que vous allez passer à lire cette notice.

compteur électronique ?

GESTION DE L'AFFICHAGE

Votre compteur électronique garde en mémoire et tient à votre disposition plusieurs indications. Mais elles sont affichées l'une après l'autre.

Pour commencer, il faut "réveiller" l'affichage en appuyant sur une des touches **S** ou **D**. L'affichage est alors mis dans la position "repos" pour laquelle l'afficheur vous indique la période tarifaire en cours et l'index de consommation correspondant.

Ensuite, pour prendre connaissance des diverses indications, il vous faudra les rendre visibles.

C'est très simple : il suffit d'appuyer une ou plusieurs fois sur les touches **S** (Sélection) et **D** (Défilement) pour faire apparaître l'information recherchée.

Vous trouverez ci-après, en fonction de l'option tarifaire qui est la vôtre, la liste des informations et services que votre compteur électronique met à votre disposition et le mode d'utilisation des touches **S** et **D**.

L'information que vous avez appelée reste visible 30 secondes environ et, passé ce laps de temps, disparaît automatiquement et l'afficheur revient à la position "repos".

Au bout d'environ 60 minutes sans action sur l'une des deux touches, l'afficheur s'éteint automatiquement.

SI VOUS AVEZ CHOISI

L'option base

(un seul prix de l'énergie)
Lire pages 4 et 5

L'option heures creuses

(deux prix différents de l'énergie)
Lire pages 6 et 7

L'option EJP

(deux prix différents de l'énergie)
Lire pages 8 et 9

L'option tempo

(six prix différents de l'énergie)
Lire pages 10 à 14



Comment programmer votre compteur électronique ?

PROGRAMMES CHAUFFE-EAU (OPTION tempo)

S10 (10^{me} appui) : Lecture du programme en cours pilotant le chauffe-eau

EAU 1
EAU 2
EAU 3

Pour modifier, utiliser la touche **D** (Défilement), choisir un des 3 programmes* et valider avec la touche **S** (qui vous donne en même temps accès à la consultation suivante **S11**)

* Les programmes non sélectionnés clignotent.

Programmes CHAUFFE-EAU	BLEU		BLANC		ROUGE	
	HEURES CREUSES	HEURES PLEINES	HEURES CREUSES	HEURES PLEINES	HEURES CREUSES	HEURES PLEINES
EAU 1	■	■	■	■	■	■
EAU 2	■	■	■	■	■	■
EAU 3	■	■	■	■	■	■

■ Période où le fonctionnement des appareils asservis est possible (contact fermé).

Remarque : L'asservissement du chauffe-eau nécessite des appareillages complémentaires, à installer par votre électricien.

TOUCHE SELECTION (S)

Contact C1-C2 pour l'asservissement du chauffe-eau

S1 0 12345 kWh Position "Repos" Index des consommations de la période tarifaire en cours	S2 2 BASE Option tarifaire choisie	S3 3 30A-18 kVA Puissance souscrite* (ampères et kVA)	S4 4 23 A Grandeurs instantanées
S5 5 25 A Grandeurs maximales atteintes	S6 6 123456 N° de série du compteur (usage distributeur)	S7 7 10--20 Etat des contacts de sortie exemple : 1° Ouvert (O) 2° Ouvert (O)	S8 8 1002 Compteur de consommation instantanée (progressive de 1 à chaque Wh consommé) ⁽¹⁾
S9 10 Contrôle du fonctionnement de l'afficheur (usage distributeur) L'affichage varie suivant la marque	D1 7 0 12345 kWh Index des consommations		

(1) Remis à zéro par une pression sur la touche D. * consultez la page 15

Les contacts de sortie sont inutilisés, le prix de votre kWh étant unique, aucun asservissement d'appareil ne peut être réalisé par le compteur.

Comment consulter votre compteur électronique ?

OPTION tempo

S1 Indicateur visuel de l'index de consommation.

S2 Option tarifaire choisie
+ **D** couleur du jour en cours
+ **D** couleur du lendemain ou état d'attente.

S3 Puissance souscrite (mise à votre disposition).

S4 Intensité instantanée phase 1 (en A)
+ **D** Intensité instantanée phase 2 (en A)
+ **D** Intensité instantanée phase 3 (en A)
+ **D** Puissance active instantanée (en W)
+ **D** Puissance apparente instantanée (en VA).

S5 Intensité maximale atteinte phase 1 (en A)
+ **D** Intensité maximale atteinte phase 2 (en A)
+ **D** Intensité maximale atteinte phase 3 (en A)
+ **D** Puissance active maximale atteinte (en W).
+ **D** Puissance apparente maximale atteinte (en VA).

S6 N° de série du compteur (6 premiers chiffres) + **D** (6 derniers chiffres).

S7 Etat des contacts de sortie.

S8 Compteur de consommation instantanée (Wh) + **D** (pour remise à zéro).

S9 Contrôle afficheur + **D** (pour les autres segments).

S10 Programme "Eau chaude" sélectionné. + **Touche D**

S11 Programme "Chauffage" sélectionné. } voir pages 12 à 15

D1 Index H.C. BLEU **D2** Index H.P. BLEU
D3 Index H.C. BLANC **D4** Index H.P. BLANC
D5 Index H.C. ROUGE **D6** Index H.P. ROUGE

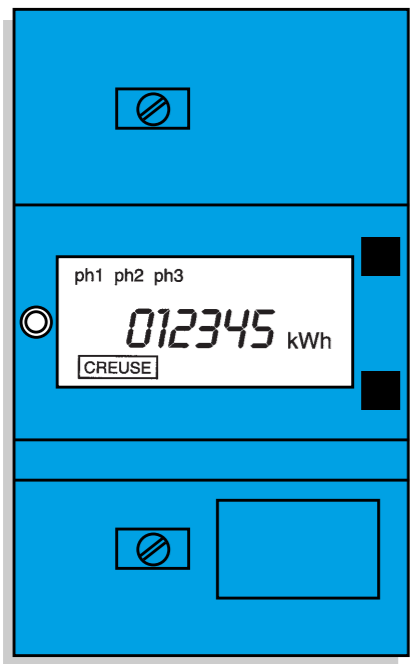
Touche Sélection (S) de 1 à 13 appuis

Touche Défilement (D) 1 à 6 appuis

S1 0 12345 kWh Position "Repos" Index des consommations de la période tarifaire en cours	S2 2 HC A Option tarifaire choisie (la lettre située à droite correspond à un code indexter de votre distributeur)	S3 3 60A-36 kVA Puissance souscrite* (ampères et kVA)	S4 4 23 A Grandeurs instantanées
S5 5 50 A Grandeurs maximales atteintes	S6 6 123456 N° de série du compteur (usage distributeur)	S7 7 1F--20 Etat des contacts de sortie (exemple) : 1° Ouvert (O) 2° Ouvert (O)	S8 8 1002 Compteur de consommation instantanée (progressive de 1 à chaque Wh consommé) ⁽²⁾
S9 10 Contrôle du compteur (Usage distributeur)	D1 7 0 17583 kWh Contrôle du fonctionnement de l'afficheur (usage distributeur) L'affichage varie suivant la marque		

(2) Remis à zéro par une pression sur la touche D. * consultez la page 15

Vous avez intérêt à ne faire fonctionner certains appareils (chauffe-eau, radiateurs à accumulation...) que durant les heures creuses. Pour cela, il suffit de relier le relais-interrupteur, qui commande la mise sous tension ou hors tension de ces appareils, au contact d'asservissement de votre compteur (2A).



QU'EST-CE QUE LE COMPTEUR ÉLECTRONIQUE ?
Destiné à mesurer votre consommation électrique comme son prédécesseur*, il possède en plus quelques avantages supplémentaires.

SYSTEMATIQUEMENT, IL PRECISE :

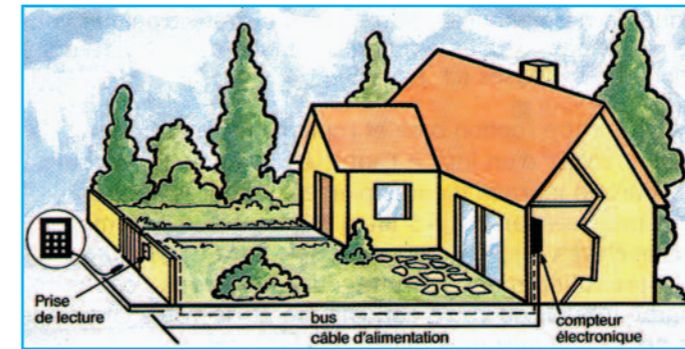
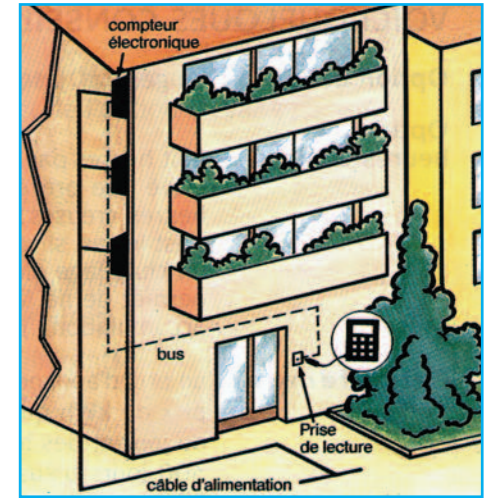
- l'option tarifaire choisie
- la puissance mise à votre disposition
- les intensités maximales par phase et la puissance maximale que vous avez utilisées
- les intensités instantanées pour chaque phase, ainsi que la puissance instantanée.

SI VOUS LE SOUHAITEZ, IL PEUT AUSSI :

- mettre en marche et arrêter automatiquement certains appareils : ceux dont le fonctionnement peut, sans gêne, être reporté au moment où le kWh est à bas prix.
- En outre, il est discret, silencieux et peut être "relevé" de l'extérieur sans que vous soyez dérangés.

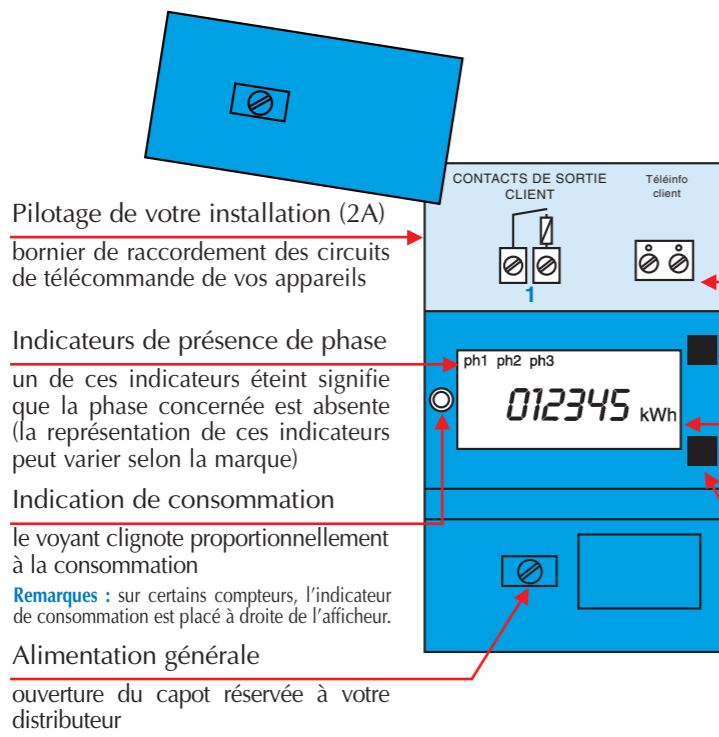
* Pour les alimentations triphasées de 6 à 36 kVA.

Grâce à une liaison spéciale par fil, appelée BUS, le releveur peut lire votre compteur à distance. Les relevés sont effectués sans vous déranger, même si vous êtes absent lors du passage du releveur.



Comment lire votre

Choisir votre puissance (en triphasé)



VOTRE COMPTEUR

Votre compteur peut mettre en marche et arrêter automatiquement certains appareils électriques, afin qu'ils fonctionnent seulement durant les périodes tarifaires où le prix du kWh est le plus bas. On dit alors que ces appareils sont "asservis" (voir pages 12 et 13).

- Télé information client
- Touche Sélection (S)
- Afficheur "Eteint au repos" en utilisant les touches S et D, un chiffre apparaît sur la gauche du cadran : il indique un numéro d'ordre dans la séquence de visualisation.
- Touche Défilement (D)

C'est la somme des puissances des appareils que vous utilisez **en même temps**.

Puissance (kVA)	6	12	18	24	30	36
Intensité/Phase (Ampère)	10	20	30	40	50	60

Votre compteur électronique :

- vous indique l'intensité correspondant à la puissance mise à votre disposition (cf pages 5, 7, 9, 11)
- mesure et vous précise l'intensité maximale atteinte par phase (moyenne sur 10 minutes) et la puissance soit depuis le choix de votre tarif, soit depuis la dernière relève (renseignez-vous auprès de votre distributeur) (cf pages 5, 7, 9, 11).

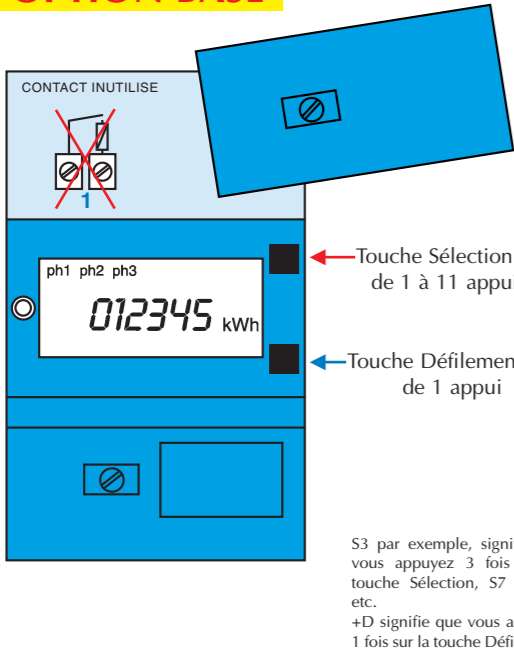
LES TARIFS

Les tarifs sont composés :

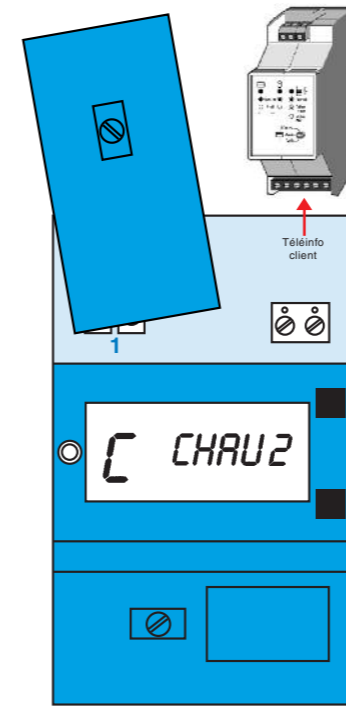
- d'un **abonnement** : Son montant annuel dépend de la puissance choisie.
- de **consommations** : mesurées par le compteur à un montant différent selon la période horaire et l'option choisie :
 - un seul prix (option base).
 - deux prix (option heures creuses ou E.J.P.).
 - six prix (tempo).

Comment consulter votre compteur électronique ?

OPTION BASE



- S1 Indicateur visuel de l'index de consommation.
- S2 Option tarifaire choisie.
- S3 Puissance souscrite (mise à votre disposition).
- S4 Intensité instantanée phase 1 (en A) + D Intensité instantanée phase 2 (en A) + D Intensité instantanée phase 3 (en A) + D Puissance active instantanée (en W) + D Puissance apparente instantanée (en VA).
- S5 Intensité maximale atteinte phase 1 (en A) + D Intensité maximale atteinte phase 2 (en A) + D Intensité maximale atteinte phase 3 (en A) + D Puissance active maximale atteinte (en W).
- S6 N° de série du compteur (6 premiers chiffres) + D (6 derniers chiffres).
- S7 Etat des contacts de sortie.
- S8 Compteur de consommation instantanée (Wh) + D (pour remise à zéro).
- S9 Contrôle afficheur + D (pour les autres segments).
- D1 Index des consommations.



PROGRAMMES CHAUFFAGE (OPTION tempo)

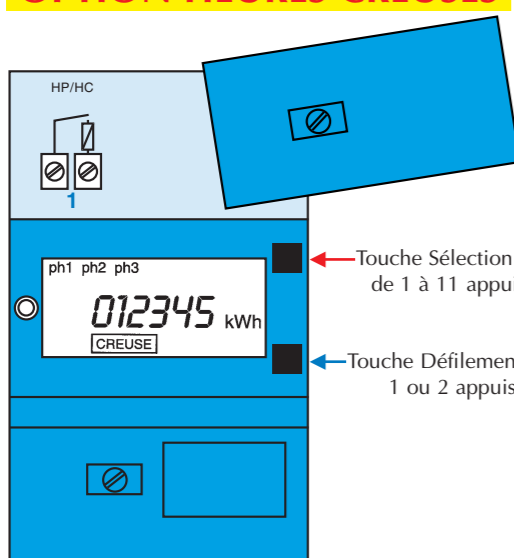
- S11 (11^{ème} appui) : Lecture du programme en cours pilotant le chauffage
 - CHAU 0
 - CHAU 1
 - CHAU 2
 - CHAU 3
 - CHAU 4
 - CHAU 5
 - CHAU 6
 - CHAU C
- Pour modifier, utiliser la touche D (Défilement), choisir un des 3 programmes* et valider avec la touche S (qui vous donne en même temps accès à la consultation suivante S12)



Remarque : Cette fonction sert uniquement à la programmation de certains gestionnaires d'énergie raccordés sur la sortie Télé Information Client du compteur (bornes I1 I2). Ce gestionnaire est à installer par votre électricien pour l'asservissement de votre chauffage.

Comment consulter votre compteur électronique ?

OPTION HEURES CREUSES



- S1 Indicateur visuel de l'index de consommation.
- S2 Option tarifaire choisie.
- S3 Puissance souscrite (mise à votre disposition).
- S4 Intensité instantanée phase 1 (en A) + D Intensité instantanées phase 2 (en A) + D Intensité instantanée phase 3 (en A) + D Puissance active instantanée (en W) + D Puissance apparente instantanée (en VA).
- S5 Intensité maximale atteinte phase 1 (en A) + D Intensité maximale atteinte phase 2 (en A) + D Intensité maximale atteinte phase 3 (en A) + D Puissance active maximale atteinte (en W).
- S6 N° de série du compteur (6 premiers chiffres) + D (6 derniers chiffres).
- S7 Etat des contacts de sortie.
- S8 Compteur de consommation instantanée (Wh) + D (pour remise à zéro).
- S9 Contrôle afficheur + D (pour les autres segments).
- D1 Index consommations HEURES CREUSES.
- D2 Index consommations HEURES PLEINES.

Visualizations of meter displays for various options:

- S1: 0 12345 kWh (Bleu) / 012345 kWh (Creuse)
- S2: 2 8884
- S3: 3 25A-15 kVA
- S4: 4 15 A
- S5: 5 20 A
- S6: 6 123456
- S7: 7 1F--20
- S8: 8 1002
- S9: 10 [Complex display]
- S10: E EAU1
- S11: [CHAUF]
- D1: 0 12345 kWh (Creuse)

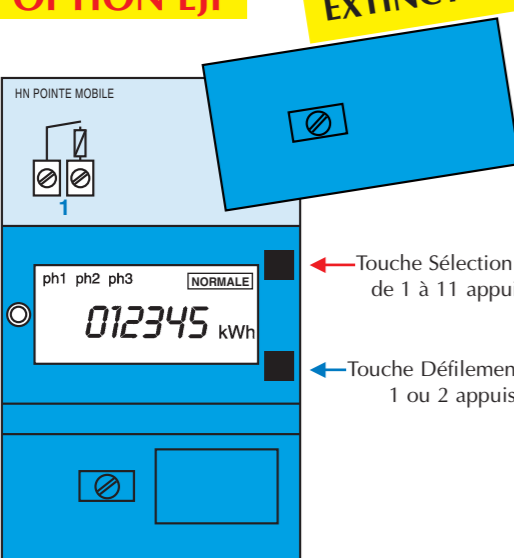
(1) Vous utilisez la moitié de votre puissance souscrite pour l'exemple d'affichage. (2) BBR comme Bleu, Blanc, Rouge, correspondant au 3 types de jours. * consultez la page 15

S2 (Tarif appliqué) + D [2 BLEU] + D [2 BLANC] ou [---] COULEUR DU LENDMAIN

Pour programmer les contacts de sortie pour l'asservissement du chauffe-eau et du chauffage, tournez la page

Comment consulter votre compteur électronique ?

OPTION EJP



- S1 Indicateur visuel de l'index de consommation.
- S2 Option tarifaire choisie + D couleur du jour en cours + D couleur du lendemain ou état d'attente.
- S3 Puissance souscrite (mise à votre disposition).
- S4 Intensité instantanée phase 1 (en A) + D Intensité instantanée phase 2 (en A) + D Intensité instantanée phase 3 (en A) + D Puissance active instantanée (en W) + D Puissance apparente instantanée (en VA).
- S5 Intensité maximale atteinte phase 1 (en A) + D Intensité maximale atteinte phase 2 (en A) + D Intensité maximale atteinte phase 3 (en A) + D Puissance active maximale atteinte (en W).
- S6 N° de série du compteur (6 premiers chiffres) + D (6 derniers chiffres).
- S7 Etat des contacts de sortie.
- S8 Compteur de consommation instantanée (Wh) + D (pour remise à zéro).
- S9 Contrôle afficheur + D (pour les autres segments).
- D1 Index des consommations en Heure de Pointe
- D2 Index des consommations en Heure Normale

Visualizations of meter displays for various options:

- S1: 0 12345 kWh
- S2: 2 EJP
- S3: 3 20A-12 kVA
- S4: 4 12 A
- S5: 5 15 A
- S6: 6 123456
- S7: 7 10--20
- S8: 8 02
- S9: 10 [Complex display]
- D1: 0 12345 kWh

(1) Vous utilisez la moitié de votre puissance souscrite selon l'exemple affiché. * consultez la page 15

Vous avez intérêt à ne pas faire fonctionner certains appareils (chauffe-eau électrique...) en heures de pointe mobile. Pour cela, il suffit de relier le relais-interrupteur, qui commande la mise sous-tension ou hors tension de ces appareils, au contact d'asservissement de votre compteur.