



REALISEZ DES ECONOMIES !!!



- \* Evitez de laisser des appareils électriques en service inutilement.
- \* Eteignez votre chauffage électrique si vous aérez votre pièce en ouvrant les fenêtres.
- \* N'hésitez pas à diminuer la température ambiante à votre thermostat lors d'absences prolongées.
- \* Ne laissez pas vos appareils en «veille» si vous ne comptez pas les rallumer sous peu de temps.
- \* Reporter vos consommations importantes la nuit si vous êtes équipé de l'option heures creuses.

V-R3-SU-001-17-B

# Le compteur monophasé

## électronique du tarif bleu



RÉSEAUX DISTRIBUTION  
**SRD**

GRUPE ÉNERGIES VIENNE

## Le compteur électronique et son appareillage

Par souci de simplification du fonctionnement de votre installation électrique, le compteur électronique est prédisposé à se coupler à divers autres appareils : Délesteurs, automates, thermostats programmables...

- **Principe du délestage** : Certains appareils à forte consommation sont considérés comme non prioritaires et peuvent être délestés temporairement lorsque la puissance appelée dépasse le seuil fixé par l'utilisateur. Ces mises hors service temporaires évitent ainsi le déclenchement du disjoncteur. Il existe plusieurs types de délestage : classique, en cascade, hiérarchisé, tournant... Certains d'entre eux permettent de donner des priorités à des appareils choisis, dans un ordre établi.
- **Principe des automates** : Ils ne tiennent pas compte des éventuels dépassements de puissance et mettent en service ou hors service des appareils électriques choisis à des horaires déterminés.
- **Principe des thermostats programmables** : Ce sont des appareils capables d'obtenir des températures différentes et variables à des heures fixées et dans diverses pièces.

## S O M M A I R E

- Lecture du compteur électronique 2 à 11
  - Option de base (tarif simple) 4 à 5
  - Option heures creuses (tarif double) 6 à 7
  - Option E.J.P. 8 à 9
  - Option Tempo 10 à 14
- Programmation de votre compteur électronique 12 à 14
- Puissance et Tarifs 15
- Le compteur électronique et son appareillage 16
- Le relevé à distance 17

## compteur électronique ?

Votre compteur électronique garde en mémoire et tient à votre disposition plusieurs indications. Mais, elles sont affichées l'une après l'autre.

Selon le modèle, pour commencer, il faut "réveiller" l'affichage en appuyant sur une des touches **S** ou **D**. L'affichage est alors mis dans la position "repos" pour laquelle l'afficheur vous indique la période tarifaire en cours et l'index de consommation correspondant.

Aussi, pour en prendre connaissance, vous faudra-t-il les rendre visibles.

C'est très simple ; il suffit d'appuyer une ou plusieurs fois sur les touches **S** (Sélection) et **D** (Défilement) pour faire apparaître l'information recherchée.

Vous trouverez ci-après, en fonction de l'option tarifaire qui est la vôtre, la liste des informations et services que votre compteur électronique met à votre disposition et le mode d'utilisation des touches **S** et **D**.

L'information que vous avez appelée reste visible 30 secondes environ et, passé ce laps de temps, disparaît automatiquement, l'afficheur revient alors à la position "repos".

**Selon le modèle, après environ 60 minutes sans action sur l'une des deux touches, l'afficheur s'éteint automatiquement.**

### SI VOUS AVEZ CHOISI

#### L'option base

(un seul prix de l'énergie)  
Lire pages 4 et 5

#### L'option heures creuses

(deux prix différents de l'énergie)  
Lire pages 6 et 7

#### L'option EJP

(deux prix différents de l'énergie)  
Lire pages 8 et 9

#### L'option tempo

(six prix différents de l'énergie)  
Lire pages 10 à 14



## Comment programmer votre compteur électronique ?



### PROGRAMMES CHAUFFE-EAU (OPTION tempo)

**S10** (10<sup>me</sup> appui) : Lecture du programme en cours pilotant le chauffe-eau

EAU 1  
EAU 2  
EAU 3

Pour modifier, utiliser la touche **D** (Défilement), choisir un des 3 programmes\* et valider avec la touche **S** (qui vous donne en même temps accès à la consultation suivante **S11**)

Programmes CHAUFFE-EAU	BLEU		BLANC		ROUGE	
	HEURES CREUSES	HEURES PLEINES	HEURES CREUSES	HEURES PLEINES	HEURES CREUSES	HEURES PLEINES
EAU 1	■	■	■	■	■	■
EAU 2	■	■	■	■	■	■
EAU 3	■	■	■	■	■	■

■ Période où le fonctionnement des appareils asservis est possible (contact fermé).

\* Les programmes non sélectionnés clignotent.

Contact C1-C2 pour l'asservissement du chauffe-eau

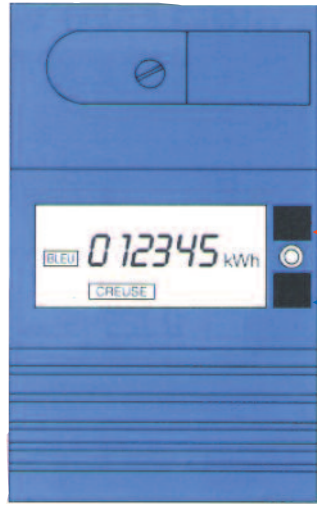
<b>S1</b> 0 12345 kWh Position "Repos"	<b>S2</b> 2 BASE Option tarifaire choisie	<b>S3</b> 3 30A-06 kVA Puissance souscrite* (ampères et kVA)	<b>S4</b> 4 690 w Compteur de consommation instantanée (progressive de 1 à chaque Wh consommé)
<b>S5</b> 5 20 A Intensité max. atteinte (en ampères)	<b>S6</b> 6 123456 N° de série du compteur	<b>S7</b> 7 10--20 Etat des contacts de sortie 1° Ouvert (O) 2° Ouvert (O)	<b>S8</b> 8 1002 Compteur de consommation instantanée (progressive de 1 à chaque Wh consommé)
<b>S9</b> 10 [diagramme] Contrôle du fonctionnement de l'afficheur L'affichage varie suivant la marque	<b>D1</b> 7 0 12345 kWh Index des consommations		

\* consultez la page 15

Le contact de sortie est inutilisé, le prix de votre kWh étant unique, aucun asservissement d'appareil ne peut être réalisé par le compteur.

## Comment lire votre compteur électronique ?

### OPTION tempo



- S1** Indicateur visuel de l'index de consommation.
- S2** Option tarifaire choisie + **D** couleur du jour en cours + **D** couleur du lendemain ou état d'attente.
- S3** Puissance souscrite (mise à votre disposition).
- S4** Puissance instantanée utilisée.
- S5** Intensité maximale atteinte.
- S6** N° de série du compteur (6 premiers chiffres) + **D** (6 derniers chiffres).
- S7** Etat des contacts de sortie.
- S8** Compteur de consommation instantanée (Wh) + **D** (pour remise à zéro).
- S9** Contrôle afficheur + **D** (pour les autres segments).
- S10** Programme "Eau chaude" sélectionné. } + Touche **D**
- S11** Programme "Chauffage" sélectionné. } voir pages 12 à 14

- D1** Index H.C. BLEU    **D2** Index H.P. BLEU
- D3** Index H.C. BLANC    **D4** Index H.P. BLANC
- D5** Index H.C. ROUGE    **D6** Index H.P. ROUGE

Remarque : L'ordre d'affichage **D1** à **D6** peut varier suivant les marques.

Remarque : sur certains compteurs la position des touches **S** et **D** est inversée.

<b>S1</b> 0 12345 kWh Index des consommations de la période tarifaire en cours	<b>S2</b> 2 HC A Option tarifaire choisie (la lettre située à droite correspond à un code interne distributeur)	<b>S3</b> 3 60A-12 kVA Puissance souscrite* (ampères et kVA)	<b>S4</b> 4 690 w Compteur de consommation instantanée (progressive de 1 à chaque Wh consommé)
<b>S5</b> 5 50 A Intensité max. atteinte (en ampères)	<b>S6</b> 6 123456 N° de série du compteur	<b>S7</b> 7 1F--20 Etat des contacts de sortie 1° Fermé(F) 2° Ouvert (O)	<b>S8</b> 8 1002 Compteur de consommation instantanée (progressive de 1 à chaque Wh consommé)
<b>S9</b> 10 [diagramme] Contrôle du fonctionnement de l'afficheur L'affichage varie suivant la marque	<b>D2</b> 7 0 17583 kWh Index des consommations		

\* consultez la page 15

Vous avez intérêt à ne faire fonctionner certains appareil (chauffe-eau, radiateurs à accumulation...) que durant les heures creuses. Pour cela, il suffit de relier le relais-interrupteur, qui commande la mise sous tension ou hors tension de ces appareils, au contact d'asservissement de votre compteur.

